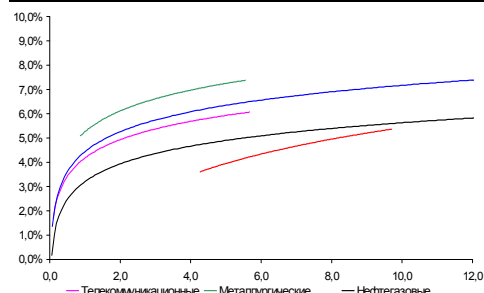
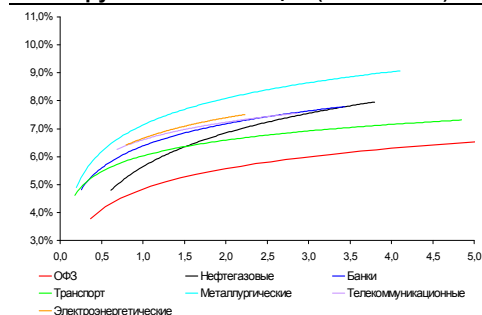


Рынок валютных облигаций



Источник: Bloomberg

Рынок рублевых облигаций (1-ый эшелон)



Источник: Bloomberg

Основные индикаторы долгового рынка

	Закрытие	Изм.	Доход%
Долговой рынок			
10-YR UST, YTM	2,70	0,556.п.	↑
30-YR UST, YTM	3,78	0,266.п.	↑
Russia-30	119,28	0,12%	↑ 4,30
Rus-30 spread	160	-36.п.	↓
Bra-40	137,00	-0,11%	↓ 7,79
Tur-30	119,15	0,08%	↑ 5,71
Mex-34	122,00	-1,01%	↓ 5,12
CDS 5 Russia	163	-16.п.	↓
CDS 5 Gazprom	241	-56.п.	↓
CDS 5 Brazil	118	-16.п.	↓
CDS 5 Turkey	163	-16.п.	↓
CDS 5 Ukraine	533	16.п.	↑
Ключевые показатели			
TED Spread	16	26.п.	↑
iTraxx Crossover	388	0b.п.	↓
VIX Index, \$	21	-1,88%	↓
Валютный и денежный рынок			
			YTD%
\$/Руб. ЦБР	30,5771	-0,38%	↓ 1,3 ↑
\$/Руб.	30,6237	0,48%	↑ 2,3 ↑
EUR/\$	1,2796	-0,68%	↓ -10,7 ↓
\$/BRL	1,73	0,14%	↑ -0,8 ↓
			Imp rate%
NDF Rub 3m	30,8225	-0,28%	↓ 3,02
NDF Rub 6m	31,0950	-0,27%	↓ 3,47
NDF Rub 12m	31,7700	-0,28%	↓ 4,19
3M Libor	0,2922	-0,066.п.	↓
Libor overnight	0,2263	0,236.п.	↑
MIACR, 1d	2,52	166.п.	↑
Прямое репо с ЦБ	612	14	↑
Фондовые индексы			
			YTD%
RTS	1 471	0,09%	↑ 1,8 ↑
DOW	10 448	1,24%	↑ 0,2 ↑
S&P500	1 105	1,32%	↑ -0,9 ↓
Bovespa	66 747	0,10%	↑ -2,7 ↓
Сырьевые товары			
Brent спот	76,12	0,11%	↑ -1,5 ↓
Gold	1249,78	0,01%	↑ 13,8 ↑
Nickel	22 105	1,36%	↑ 19,8 ↑

Источник: Bloomberg

Российский рынок

Комментарий по долговому рынку, стр. 2

Валютные облигации

Рынок был неактивен в связи с выходным днем в США. Сегодня аппетит к риску снижается из-за разочаровавших инвесторов итогов заседания Банка Японии, где не прозвучало внятных комментариев на тему укрепления йены.

Рублевые облигации

Крупные игроки сокращают позиции в коротких выпусках «голубых фишек», готовясь к новым размещениям.

Кредитный комментарий, стр. 2

Fitch повысило прогнозы по рейтингам ЕвроХима и Полиметалла до «Стабильного», рейтинги подтверждены

Корпоративные новости, стр. 3

Москва спешит привлечь средства, опасаясь ухудшения условий заимствования

Банк ЗЕНИТ открыл книгу заявок по размещению биржевых облигаций серии БО-02 на 5 млрд руб

НОВОСТИ ВКРАТЦЕ:

- Вимм-Билль-Данн выкупил по оферте облигации серии 03 на 2,156 млрд руб
- Биржевые облигации "ТехноНИКОЛЬ-Финанс" допущены к торгам в процессе размещения на ФБ ММВБ

РОССИЙСКИЙ РЫНОК

Комментарий по долговому рынку

Валютные облигации

В отсутствие торгов в США в связи с выходным днем, а также из-за отсутствия значимой статистики, рынки вчера торговались практически без изменений. Активность инвесторов была слабой.

Сегодня настрой участников рынка несколько ухудшился. Итоги заседания Банка Японии не принесли внятных результатов. Банк не дал своей оценки продолжающегося укрепления йены и оставил ключевые ставки без изменений. На этом фоне Nikkei потерял порядка 1%, аппетит к риску несколько снизился.

Из ближайших событий оказать влияние на рынки могут (1) заседание Базельского комитета, на котором может быть принято решение об ужесточении требований к достаточности капитала банков, а также (2) завтрашнее выступление Барака Обамы с программой стимулирования экономики путем налоговых льгот. Ориентировочный размер программы, как ожидается, составит \$50 млрд.

Рублевые облигации

Активность торгов в корпоративном секторе резко возросла, достигнув нетрадиционного для понедельника объема в 6,5 млрд руб. На рынке наблюдались продажи крупных пакетов облигаций 1-го эшелона. Необходимо отметить, что продажи были сконцентрированы лишь в коротких выпусках – с дюрацией до 2 лет. В частности, на облигации РЖД пришлось сделок на 2 млрд руб, еще 0,5 млрд руб прошло по бумагам ФСК-4. Также продажи отмечались в облигациях РСХБ, ВТБ и Трансконтейнера. Снижение котировок по «голубым фишкам» составляло в пределах ¼ п.п.

Судя по всему, погоду на рынке делали один или несколько крупных профессиональных игроков, меняющих структуру портфеля, либо – освобождающих лимиты перед размещением новых выпусков «голубых фишек». В частности, РЖД и ФСК имеют зарегистрированные программы выпуска бондов на сумму 85 млрд руб и 50 млрд руб, срок регистрации которых истекает до конца текущего года. Другие лидеры российской экономики также имеют программы заимствований в среднем на 100-150 млрд руб каждая (Газпром, Газпромнефть, Транснефть, НорНикель, ЛукОйл, ВЭБ, ВТБ, Газпромбанк).

Екатерина Леонова, Старший аналитик (+7 495) 974-2515 доб. 8523

Кредитный анализ

Fitch повысило прогнозы по рейтингам ЕвроХима и Полиметалла до «Стабильного», рейтинги подтверждены

Вчера Fitch подтвердило РДЭ ЕвроХима на уровне "BB". Прогноз по всем долгосрочным рейтингам изменен с "Негативного" на "Стабильный", говорится в пресс-релизе агентства. Решение агентства связано с более высокими показателями кредитоспособности, по сравнению с ожидавшимися агентством годом ранее. Этому способствовали

позитивные изменения рыночной конъюнктуры и связанное с этим сильное генерирование денежных средств.

Также агентство изменило с "Негативного" на "Стабильный" прогноз по рейтингам ОАО "Полиметалл", подтвердив РДЭ на уровне "В". Улучшение прогноза по рейтингам Полиметалла связано с отказом компании от выпуска запланированных рублевых облигаций. Агентство опасалось, что эмиссия облигаций с пут-опционами, совпадающими по срокам с погашением банковских кредитов, создаст пиковые долговые нагрузки для компании. Однако Полиметалл решил вопросы рефинансирования, не прибегая к публичным заимствованиям.

Екатерина Леонова, Старший аналитик (+7 495) 974-2515 доб. 8523

Корпоративные новости

Москва спешит привлечь средства, опасаясь ухудшения условий заимствования

Москомзайм вчера задал ориентиры доходностей для облигаций, выставленных на аукцион 8 сентября. Так, самый длинный выпуск Москва-48 с погашением в 2022 г эмитент готов размещать с доходностью в диапазоне 7,85-7,95% годовых. (Текущий уровень доходности выпуска на вторичном рынке 7,76%). По более короткому выпуску Москва-66 с погашением в 2018 г диапазон доходностей установлен 7,45-7,65%.

Кроме того, в ближайшее время Москва планирует интенсифицировать заимствования на рынке, опасаясь ухудшения ситуации к концу года. Так, в сентябре планируется занять на рынке 30 млрд руб (объем выставленных на аукцион 8 сентября выпусков составляет 19,7 млрд руб). Следующий аукцион запланирован на 22 сентября. Объем заимствований на 4Кв10 запланирован в объеме 25.8 млрд руб.

Банк ЗЕНИТ открыл книгу заявок по размещению биржевых облигаций серии БО-02 на 5 млрд руб

Сбор заявок продлится до 20 сентября, размещение выпуска на ФБ ММВБ запланировано на 22 сентября. Срок обращения облигаций – 3 года с полугодовой выплатой купонного дохода и 2-летней офертой на выкуп облигаций по номиналу. Ставка купона на срок до оферты будет определена в процессе бук-билдинга.

Екатерина Леонова, Старший аналитик (+7 495) 974-2515 доб. 8523

ДИНАМИКА РОССИЙСКИХ ОБЛИГАЦИЙ

Илл. 1: Динамика российских суверенных и субфедеральных еврооблигаций

	Дата погаш-я	Дюра-ция, лет	Дата близж. купона	Ставка купона	Цена закрытия	Изме-нение	Доход-сть к оферте/погаш-ю	Текущ дох-сть	Спред по дю-рации	Изм. спреда	Спред к сувер. евро-облиг.	Объем выпуска млн	Валюта	Рейтинги S&P/Moodys/Fitch
Суверенные														
Россия-15	04.29.15	4,26	10.29.10	3,63%	100,08	-0,07%	3,61%	3,62%	248	4,5	4,19	2 000	USD	BBB / Baa1 / BBB
Россия-18	07.24.18	5,85	01.24.11	11,00%	143,44	0,22%	4,41%	7,67%	231	-1,2	5,72	3 466	USD	BBB / Baa1 / BBB
Россия-20	04.29.20	7,67	10.29.10	5,00%	103,37	0,23%	4,56%	4,84%	246	-0,4	7,50	3 500	USD	BBB / Baa1 / BBB
Россия-28	06.24.28	9,70	12.24.10	12,75%	181,22	-0,01%	5,52%	7,04%	282	-0,5	9,44	2 500	USD	BBB / Baa1 / BBB
Россия-30	03.31.30	5,89	09.30.10	7,50%	119,28	0,12%	4,30%	6,29%	160	-2,8	11,50	1 952	USD	BBB / Baa1 / BBB
Минфин														
Минфин-11	05.14.11	0,69	05.14.11	3,00%	100,75	-0,08%	1,88%	2,98%	137	11,7	0,67	1 750	USD	BBB / Baa1 / BBB
Муниципальные														
Москва-11	10.12.11	1,04	10.12.10	6,45%	103,55	-0,03%	3,10%	6,23%	--	--	--	374	EUR	BBB / Baa1 / BBB
Москва-16	10.20.16	5,20	10.20.10	5,06%	102,25	0,08%	4,63%	4,95%	--	--	--	407	EUR	BBB / Baa1 / BBB

Источник: Bloomberg, Отдел исследований Альфа-Банка

Илл. 2: Динамика российских банковских еврооблигаций

	Дата погаш-я	Дюра-ция, лет	Дата близж. купона	Ставка купона	Цена закрытия	Изме-нение	Доход-сть к оферте/погаш-ю	Текущ дох-сть	Спред по дю-рации	Изм. спреда	Спред к сувер. евро-облиг.	Объем выпуска млн	Валюта	Рейтинги S&P/Moodys/Fitch
АК Барс-11	06.20.11	0,76	12.20.10	9,25%	102,88	0,00%	5,44%	8,99%	494	-0,5	103	300	USD	/ Ba3 / BB
Альфа-12	06.25.12	1,69	12.25.10	8,20%	105,28	-0,01%	5,09%	7,79%	458	1,2	67	500	USD	B+ / Ba1 / BB
Альфа-13	06.24.13	2,50	12.24.10	9,25%	107,12	0,20%	6,42%	8,64%	565	-6,0	201	400	USD	B+ / Ba1 / BB
Альфа-15*	12.09.15	4,24	12.09.10	8,63%	99,38	-0,79%	8,77%	8,68%	764	21,9	436	225	USD	B- / Ba2 / BB-
Альфа-15-2	03.18.15	3,77	09.18.10	8,00%	103,65	0,35%	7,04%	7,72%	592	-6,4	263	600	USD	B+ / Ba1 / BB
Альфа-17*	02.22.17	5,07	02.22.11	8,64%	100,06	0,00%	8,62%	8,63%	716	2,6	421	300	USD	B- / Ba2 / BB-
Банк Москвы-10	11.26.10	0,22	11.26.10	7,38%	101,17	-0,01%	1,97%	7,29%	146	0,4	-244	300	USD	NR / Baa1 / BBB-
Банк Москвы-13	05.13.13	2,44	11.13.10	7,34%	106,16	0,10%	4,85%	6,91%	409	-2,1	44	500	USD	/ Baa1 / BBB-
Банк Москвы-15*	11.25.15	4,32	11.25.10	7,50%	99,17	-0,11%	7,69%	7,56%	656	5,4	328	300	USD	/ Baa2 / BB+
Банк Москвы-17*	05.10.17	5,36	11.10.10	6,81%	99,73	-0,73%	6,86%	6,83%	540	16,4	244	400	USD	/ Baa2 / BB+
ВТБ-11	10.12.11	1,05	10.12.10	7,50%	104,86	-0,03%	2,97%	7,15%	246	2,7	-145	450	USD	BBB / Baa1 / BBB
ВТБ-11-2	06.30.11	0,81	06.30.11	8,25%	104,46	0,01%	2,61%	7,90%	--	--	--	900	EUR	BBB / Baa1 / BBB
ВТБ-12	10.31.12	2,00	10.31.10	6,61%	104,98	0,03%	4,16%	6,30%	365	-0,8	-26	1 054	USD	BBB / Baa1 / BBB
ВТБ-15*	02.04.15	3,90	02.04.11	6,32%	100,14	0,00%	6,28%	6,31%	515	2,8	186	0	USD	BBB- / WR / BBB-
ВТБ-15-2	04.03.15	3,94	10.03.10	6,47%	103,75	0,13%	5,52%	6,23%	439	-0,5	111	1 250	USD	BBB / Baa1 / BBB
ВТБ-16	02.15.16	4,86	02.15.11	4,25%	100,63	0,05%	4,11%	4,22%	--	--	--	388	EUR	BBB / Baa1 / BBB
ВТБ-18	05.29.18	6,06	11.29.10	6,88%	105,24	0,14%	6,02%	6,53%	391	0,4	171	1 706	USD	BBB / Baa1 / BBB
ВТБ-35	06.30.35	12,96	12.31.10	6,25%	103,27	0,05%	5,99%	6,05%	329	-0,9	47	693	USD	BBB / Baa1 / BBB
ГПБ-11	06.15.11	0,75	12.15.10	7,97%	103,25	0,00%	3,65%	7,72%	315	-0,7	-76	300	USD	B+ / Ba1 /
ГПБ-13	06.28.13	2,55	12.28.10	7,93%	106,55	-0,05%	5,38%	7,45%	461	3,8	97	443	USD	BB / Baa3 /
ГПБ-15	09.23.15	4,26	09.23.10	6,50%	101,78	0,15%	6,08%	6,39%	495	-0,6	167	948	USD	BB / Baa3 /
МБРР-16*	03.10.16	4,27	09.10.10	8,88%	98,35	0,00%	9,26%	9,02%	814	2,9	485	60	USD	/ B2 /
МДМ-11*	07.21.11	0,85	01.21.11	9,75%	104,28	0,09%	4,67%	9,35%	416	-11,5	26	200	USD	B / Ba3 / BB-
МежпромБ-13	02.19.13	2,08	02.19.11	11,00%	50,75	0,00%	46,81%	21,67%	4630	4,2	4239	200	USD	D / Caa2* / C
НОМОС-16	10.20.16	4,60	10.20.10	9,75%	102,19	-0,01%	9,27%	9,54%	781	2,7	486	125	USD	/ B1 / BB-
ПромсвязьБ-10	10.04.10	0,08	10.04.10	8,75%	100,37	-0,00%	3,67%	8,72%	317	-16,1	-74	200	USD	NR / Ba2 / B+
ПромсвязьБ-11	10.20.11	1,06	10.20.10	8,75%	104,05	0,00%	4,97%	8,41%	447	-0,3	56	225	USD	NR / Ba2 / B+
ПромсвязьБ-13	01.15.13	2,13	01.15.11	10,75%	110,11	-0,07%	6,07%	9,76%	557	3,7	166	150	USD	NR / Ba2 / B+
ПромсвязьБ-18*	01.31.18	5,08	01.31.11	12,50%	108,50	0,00%	10,80%	11,52%	934	2,6	638	100	USD	NR / Ba3 / B-
ПСБ-15*	09.29.15	4,29	09.29.10	6,20%	96,72	0,07%	6,98%	6,41%	585	1,2	257	400	USD	/ Baa2 / BBB-
РСХБ-10	11.29.10	0,23	11.29.10	6,88%	101,12	-0,14%	1,89%	6,80%	138	55,6	-252	350	USD	/ Baa1 / BBB
РСХБ-13	05.16.13	2,46	11.16.10	7,18%	107,59	0,11%	4,16%	6,67%	339	-2,5	-25	647	USD	/ Baa1 / BBB
РСХБ-14	01.14.14	3,03	01.14.11	7,13%	107,47	0,03%	4,69%	6,63%	392	0,9	28	720	USD	/ Baa1 / BBB
РСХБ-16	09.21.16	4,88	09.21.10	6,97%	100,25	0,10%	6,92%	6,95%	546	0,5	250	500	USD	/ Baa2 / BBB-
РСХБ-17	05.15.17	5,49	11.15.10	6,30%	105,18	0,07%	5,37%	5,99%	391	1,3	95	1 167	USD	/ Baa1 / BBB
РСХБ-18	05.29.18	5,98	11.29.10	7,75%	113,83	0,00%	5,53%	6,81%	342	2,6	122	980	USD	/ Baa1 / BBB
Русский Стандарт-10	10.07.10	0,08	10.07.10	7,50%	100,18	0,00%	5,17%	7,49%	466	-6,1	76	412	USD	B+ / Ba3 /
Русский Стандарт-11	05.05.11	0,64	11.05.10	8,63%	100,58	-0,11%	7,68%	8,58%	718	17,4	327	350	USD	B+ / Ba3 /
Русский Стандарт-15*	12.16.15	4,22	12.16.10	8,88%	96,20	0,06%	9,81%	9,23%	868	1,4	539	200	USD	B- / B1 /
Русский Стандарт-16*	12.01.16	4,69	12.01.10	9,75%	99,00	0,00%	9,96%	9,85%	851	2,6	555	200	USD	B- / B1 /
Сбербанк-11	11.14.11	1,14	11.14.10	5,93%	104,08	0,01%	2,42%	5,70%	191	-0,8	-200	750	USD	/ A3 / BBB
Сбербанк-13	05.15.13	2,47	11.15.10	6,48%	105,95	0,00%	4,12%	6,12%	335	1,9	-30	500	USD	/ A3 / BBB
Сбербанк-13-2	07.02.13	2,60	01.02.11	6,47%	105,99	0,02%	4,19%	6,10%	342	1,2	-22	500	USD	/ A3 / BBB
Сбербанк-15*	02.11.15	3,92	02.11.11	6,23%	100,09	0,00%	6,20%	6,22%	508	2,8	179	0	USD	/ WR / WD
УРСА-11*	12.30.11	1,23	12.30.10	12,00%	108,17	0,01%	5,45%	11,09%	495	-1,1	104	130	USD	/ Ba3 /
УРСА-11-2	11.16.11	1,12	11.16.10	8,30%	103,55	0,05%	5,12%	8,02%	--	--	--	220	EUR	/ Ba2 / BB

ТранскапиталБ-17	07.18.17	4,96	01.18.11	10,51%	97,50	0,00%	11,04%	10,78%	958	2,6	662	100	USD	/	B2	/
ТранскредитБ-11	06.17.11	0,76	12.17.10	9,00%	104,02	0,01%	3,69%	8,65%	318	-2,4	-72	350	USD	BB	/	Ba1
ХКФ-11	06.20.11	0,76	12.20.10	11,00%	104,40	-0,02%	5,19%	10,54%	469	0,9	78	265	USD	B+	/	Ba3

Источник: Bloomberg, Отдел исследований Альфа-Банка

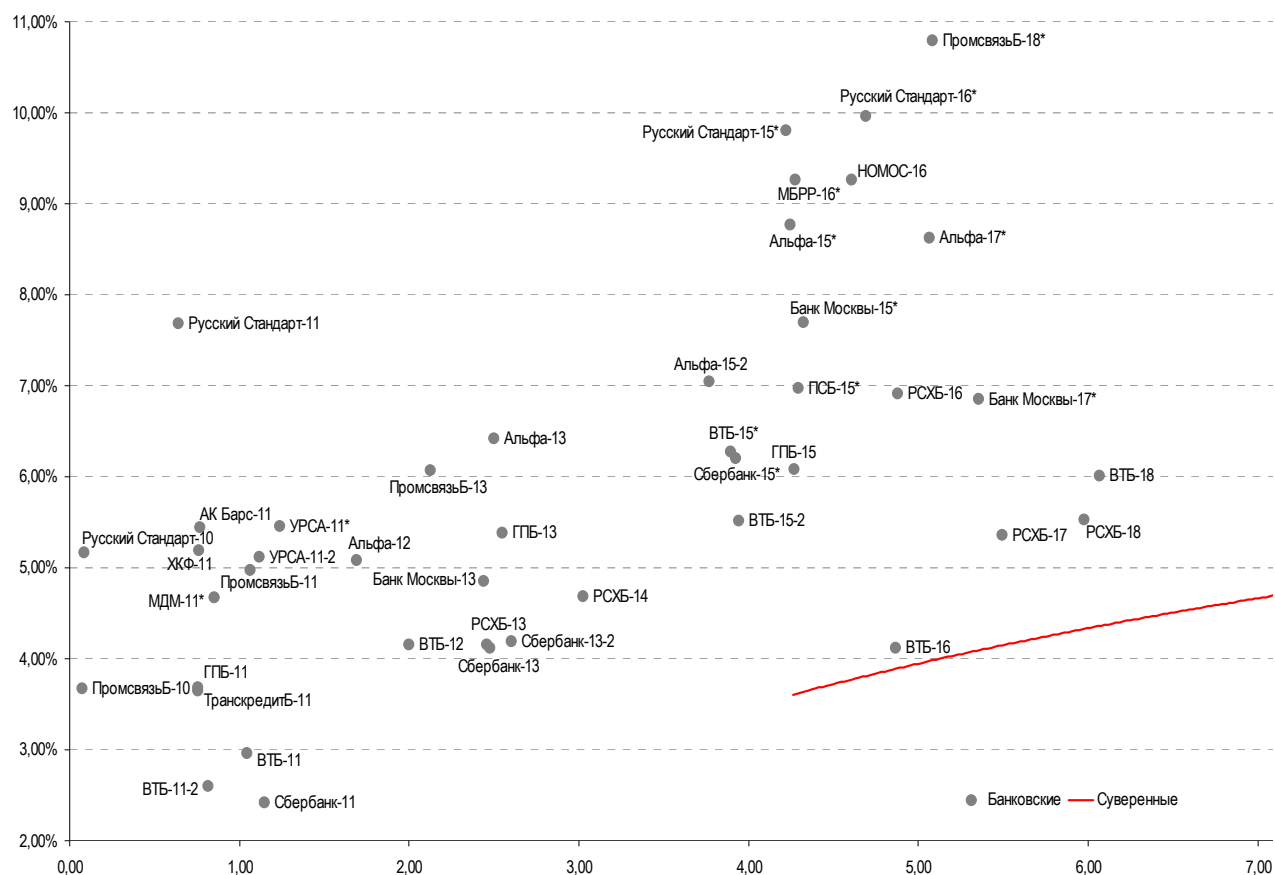
* - Доходность и дюрация рассчитываются к дате исполнения опциона на покупку

Илл. 3: Динамика российских корпоративных еврооблигаций в разбивке по секторам

	Дата погаш-я	Дюра-ция, лет	Дата ближ. купона	Ставка купона	Цена закрытия	Изме-нение	Дох-сть к оферте/погаш-ю	Текущ дох-сть	Спред по дю-рации	Изм. спреда	Спред к сувер. евро-облиг.	Объем выпуска млн	Валюта	Рейтинги S&P/Moodys/Fitch
Нефтегазовые														
Газпром-10	09.27.10	0,06	09.27.10	7,80%	100,31	-0,01%	2,13%	7,78%	--	--	--	1 000	EUR	BBB / Baa1 / BBB
Газпром-12	12.09.12	2,13	12.09.10	4,56%	103,67	0,09%	2,85%	4,40%	--	--	--	1 000	EUR	BBB / Baa1 / BBB
Газпром-13-1	03.01.13	2,28	03.01.11	9,63%	112,87	-0,46%	4,12%	8,53%	361	20,7	-29	1 750	USD	BBB / Baa1 / BBB
Газпром-13-2	07.22.13	1,28	01.22.11	4,51%	103,30	-0,02%	1,87%	4,36%	137	2,1	-254	362	USD	/ /
Газпром-13-3	07.22.13	1,41	01.22.11	5,63%	103,63	0,18%	2,99%	5,43%	249	-12,6	-142	131	USD	BBB / Baa1 / BBB
Газпром-13-4	04.11.13	2,35	10.11.10	7,34%	108,11	-0,00%	4,02%	6,79%	351	0,6	-40	400	USD	BBB / Baa1 / BBB
Газпром-13-5	07.31.13	2,65	01.31.11	7,51%	109,73	0,18%	3,92%	6,84%	315	-5,1	-49	500	USD	BBB / Baa1 / BBB
Газпром-14	02.25.14	3,20	02.25.11	5,03%	104,18	0,03%	3,72%	4,83%	--	--	--	780	EUR	BBB / Baa1 / BBB
Газпром-14-2	10.31.14	3,68	10.31.10	5,36%	105,02	-0,09%	4,02%	5,11%	--	--	--	700	EUR	BBB / Baa1 / BBB
Газпром-14-3	07.31.14	3,43	01.31.11	8,13%	113,03	0,09%	4,44%	7,19%	332	0,0	3	1 250	USD	BBB / Baa1 / BBB
Газпром-15-1	06.01.15	4,23	06.01.11	5,88%	106,08	0,01%	4,42%	5,54%	--	--	--	1 000	EUR	BBB / Baa1 / BBB
Газпром-15-2	04.02.15	3,84	10.02.10	8,13%	114,85	-0,07%	4,49%	7,07%	--	--	--	850	EUR	BBB / Baa1 / BBB
Газпром-16	11.22.16	5,19	11.22.10	6,21%	106,16	0,13%	5,04%	5,85%	358	0,0	63	1 350	USD	BBB / Baa1 / BBB
Газпром-17	03.22.17	5,61	03.22.11	5,14%	102,67	0,06%	4,65%	5,00%	--	--	--	500	EUR	BBB / Baa1 / BBB
Газпром-17-2	11.02.17	5,87	11.02.10	5,44%	102,77	0,06%	4,97%	5,29%	--	--	--	500	EUR	BBB / Baa1 / BBB
Газпром-18	02.13.18	5,97	02.13.11	6,61%	107,78	0,03%	5,31%	6,13%	--	--	--	1 200	EUR	BBB / Baa1 / BBB
Газпром-18-2	04.11.18	5,80	10.11.10	8,15%	117,33	0,04%	5,34%	6,94%	324	1,9	93	1 100	USD	BBB / Baa1 / BBB
Газпром-20	02.01.20	3,15	02.01.11	7,20%	107,79	0,11%	4,64%	6,68%	387	-1,6	23	725	USD	BBB+ / / A-
Газпром-22	03.07.22	8,34	03.07.11	6,51%	103,99	-0,07%	6,02%	6,26%	332	0,4	146	1 300	USD	BBB / Baa1 / BBB
Газпром-34	04.28.34	11,47	10.28.10	8,63%	125,85	0,01%	6,47%	6,85%	377	-0,7	95	1 200	USD	BBB / Baa1 / BBB
Газпром-37	08.16.37	12,74	02.16.11	7,29%	110,08	0,18%	6,49%	6,62%	379	-2,0	97	1 250	USD	BBB / Baa1 / BBB
Лукойл-14	11.05.14	3,66	11.05.10	6,38%	106,40	0,03%	4,66%	5,99%	354	1,9	25	900	USD	BBB- / Baa2 / BBB-
Лукойл-17	06.07.17	5,55	12.07.10	6,36%	105,56	0,08%	5,36%	6,02%	390	1,1	95	500	USD	BBB- / Baa2 / BBB-
Лукойл-19	11.05.19	6,82	11.05.10	7,25%	110,04	0,02%	5,82%	6,59%	372	2,3	126	600	USD	BBB- / Baa2 / BBB-
Лукойл-22	06.07.22	8,28	12.07.10	6,66%	104,34	-0,05%	6,13%	6,38%	343	0,0	157	500	USD	BBB- / Baa2 / BBB-
ТНК-ВР-11	07.18.11	0,85	01.18.11	6,88%	103,38	0,20%	2,88%	6,65%	238	-23,7	-153	500	USD	BBB- / Baa2 / BBB-
ТНК-ВР-12	03.20.12	1,45	09.20.10	6,13%	103,85	0,00%	3,53%	5,90%	302	0,3	-89	500	USD	BBB- / Baa2 / BBB-
ТНК-ВР-13	03.13.13	2,27	09.13.10	7,50%	108,51	0,03%	3,91%	6,91%	341	-0,9	-50	600	USD	BBB- / Baa2 / BBB-
ТНК-ВР-15	02.02.15	3,91	02.02.11	6,25%	106,19	-0,03%	4,68%	5,89%	355	3,4	26	500	USD	BBB- / Baa2 / BBB-
ТНК-ВР-16	07.18.16	4,88	01.18.11	7,50%	112,90	0,49%	4,94%	6,64%	348	-7,7	52	1 000	USD	BBB- / Baa2 / BBB-
ТНК-ВР-17	03.20.17	5,30	09.20.10	6,63%	107,23	0,18%	5,30%	6,18%	384	-0,9	89	800	USD	BBB- / Baa2 / BBB-
ТНК-ВР-18	03.13.18	5,75	09.13.10	7,88%	114,33	0,01%	5,52%	6,89%	342	2,4	111	1 100	USD	BBB- / Baa2 / BBB-
ТНК-ВР-20	02.02.20	7,07	02.02.11	7,25%	111,00	0,00%	5,72%	6,53%	362	2,6	116	500	USD	BBB- / Baa2 / BBB-
Транснефть-12	06.27.12	1,76	06.27.11	5,38%	103,89	0,00%	3,12%	5,18%	--	--	--	700	EUR	BBB / Baa1 /
Транснефть-12-2	06.27.12	1,72	12.27.10	6,10%	105,28	-0,10%	3,07%	5,80%	256	6,0	-134	500	USD	BBB / Baa1 /
Транснефть-14	03.05.14	3,23	03.05.11	5,67%	104,75	0,00%	4,19%	5,41%	343	2,0	-22	1 300	USD	BBB / Baa1 /
Металлургические														
Евраз-13	04.24.13	2,34	10.24.10	8,88%	105,38	0,00%	6,61%	8,42%	610	0,6	220	1 156	USD	B / B2 / B+ / B-
Евраз-15	11.10.15	4,23	11.10.10	8,25%	104,48	0,07%	7,19%	7,90%	607	1,1	278	577	USD	B / B2 / B+ / B-
Евраз-18	04.24.18	5,55	10.24.10	9,50%	111,56	0,00%	7,48%	8,52%	602	2,6	307	511	USD	B / B2 / B+ / B-
Распадская-12	05.22.12	1,60	11.22.10	7,50%	103,54	0,12%	5,30%	7,24%	479	-6,8	89	300	USD	/ B1 / B+ / B-
Северсталь-13	07.29.13	2,58	01.29.11	9,75%	109,25	-0,06%	6,20%	8,92%	544	4,1	179	1 250	USD	BB- / Ba3 / B+
Северсталь-14	04.19.14	3,08	10.19.10	9,25%	108,69	0,05%	6,51%	8,51%	574	0,4	210	375	USD	BB- / Ba3 / B+
ТМК-11	07.29.11	0,87	01.29.11	10,00%	103,94	-0,07%	5,42%	9,62%	491	7,3	100	187	USD	B / B1 /
Телекоммуникационные														
МТС-10	10.14.10	0,10	10.14.10	8,38%	100,62	-0,03%	2,30%	8,32%	179	13,9	-211	400	USD	BB / Ba2 / BB+
МТС-12	01.28.12	1,34	01.28.11	8,00%	105,84	0,09%	3,65%	7,56%	315	-6,9	-76	400	USD	BB / Ba2 / BB+
Вымпелком-11	10.22.11	1,07	10.22.10	8,38%	105,48	0,04%	3,37%	7,94%	286	-3,9	-105	185	USD	BB+ / Ba2 /
Вымпелком-13	04.30.13	2,37	10.31.10	8,38%	107,53	0,00%	5,28%	7,79%	478	0,5	87	801	USD	BB+ / Ba2 /
Вымпелком-16	05.23.16	4,62	11.23.10	8,25%	108,78	0,18%	6,39%	7,58%	493	-1,4	198	600	USD	BB+ / Ba2 /
Вымпелком-18	04.30.18	5,67	10.31.10	9,13%	115,88	0,00%	6,46%	7,87%	500	2,6	205	1 000	USD	BB+ / Ba2 /
Прочие														
АФК-Система-11	01.28.11	0,39	01.28.11	8,88%	102,97	-0,24%	1,25%	8,62%	74	56,8	-317	93	USD	BB / Ba3 / BB-
АПРОСА, 2014	11.17.14	3,54	11.17.10	8,88%	109,73	-0,13%	6,20%	8,09%	507	6,5	179	500	USD	B+ / Ba3 / B+
Еврохим	03.21.12	1,43	09.21.10	7,88%	103,85	0,07%	5,24%	7,58%	473	-4,1	83	300	USD	BB / / BB
КЗОС-11	10.30.11	1,07	10.30.10	10,00%	91,75	1,38%	18,25%	10,90%	1774	-131,7	1383	101	USD	NR / / C
НКНХ-15	12.22.15	4,29	12.22.10	8,50%	98,97	0,00%	8,74%	8,59%	761	2,8	433	31	USD	/ B1 / B
НМТП-12	05.17.12	1,60	11.17.10	7,00%	103,76	-0,03%	4,66%	6,75%	415	2,1	25	300	USD	BB+ / Ba1 /
СИНЕК-15	08.03.15	4,17	02.03.11	7,70%	104,50	0,01%	6,61%	7,37%	548	2,5	220	250	USD	/ Ba1 / BBB-

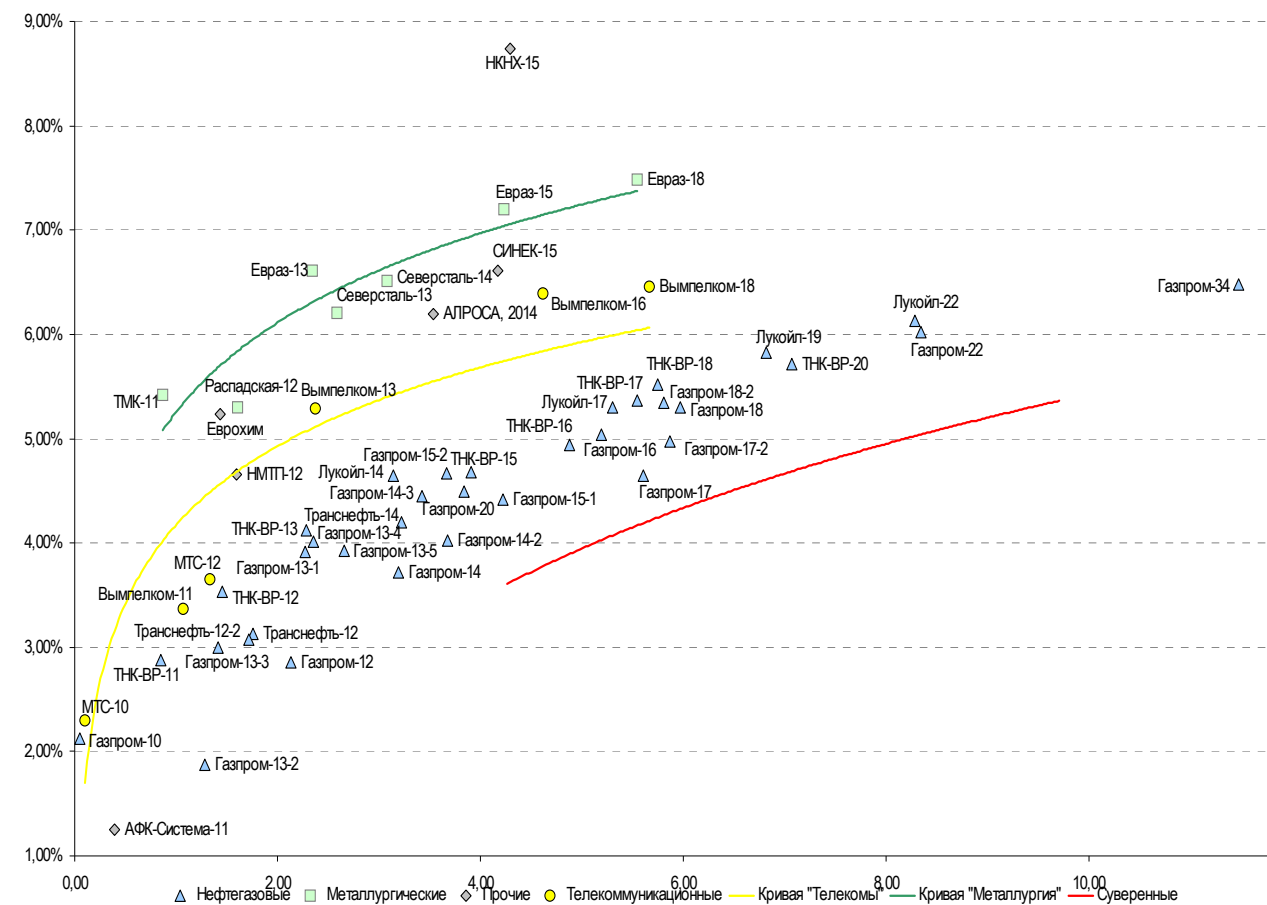
Источник: Bloomberg, Отдел исследований Альфа-Банка

Илл. 4: Доходность российских еврооблигаций банковского сектора



Источник: Bloomberg

Илл. 5: Доходность российских корпоративных еврооблигаций



Источник: Bloomberg

Информация

Альфа-Банк (Москва)
Управление
долговых ценных бумаг и деривативов
Торговые операции

Россия, Москва, 107078, пр-т Академика Сахарова, 12
Саймон Вайн, Руководитель Управления
(+7 495) 745-7896
Олег Артеменко, директор по финансированию
(7 495) 785-74 05
Константин Зайцев, вице-президент по торговым операциям
(7 495) 785-74 08
Михаил Грачев, вице-президент по торговым операциям
(7 495) 785-74 04
Сергей Осмачек, трейдер
(7 495) 783 51 02
Игорь Панков, вице-президент по продажам
(7 495) 786-48 92
Владислав Корзан, вице-президент по продажам
(7 495) 783-51 03
Дэвид Мэтлок, директор по международным продажам
(7 495) 974-25 15 доб. 7050
Ольга Паркина, менеджер по продажам
(7 495) 785-74 09

Аналитическая поддержка

Екатерина Леонова, старший аналитик по внутреннему долгу
(7 495) 974-25 15 (доб. 8523)
Денис Воднев, старший кредитный аналитик
(7 495) 792-58 47
Станислав Боженко, Ph.D старший кредитный аналитик
(7 495) 974-25 15 (доб. 7121)

Долговой рынок капитала

Александр Гуня, директор на долговом рынке капитала
(7 495) 974-2515 доб. 6368/3437
Мария Широкова, вице-президент по продажам на долговом
рынке капитала (7 495) 755-59 26
Наталья Юркова, Старший менеджер (7 495) 785-9671

© Альфа-Банк, 2010 г. Все права защищены. Генеральная лицензия ЦБ РФ № 1326 от 29.01.1998 г.

Настоящий отчет и содержащаяся в нем информация являются исключительной собственностью Альфа-Банка. Несанкционированное копирование, воспроизводство и распространение настоящего материала, частично или полностью, в отсутствие разрешения Альфа-Банка в письменной форме строго запрещено.

Данный материал предназначен ОАО «Альфа-Банк» (далее – «Альфа-Банк») для распространения в Российской Федерации. Он не предназначен для распространения среди частных инвесторов. Несмотря на то, что приведенная в данном материале информация получена из источников, которые, по мнению Альфа-Банка, являются надежными, Альфа-Банк, его руководящие и прочие сотрудники не делают заявлений и не дают заверений ни в прямой, ни в косвенной форме, относительно своей ответственности за точность, полноту такой информации и отсутствие в данном материале каких-либо важных сведений. Любая информация и любые суждения, приведенные в данном материале, могут быть изменены без предупреждения. Альфа-Банк не дает заверений и не заявляет, что упомянутые в данном материале ценные бумаги и/или суждения предназначены для всех его получателей. Данный материал и содержащиеся в нем сведения носят исключительно информативный характер и не могут рассматриваться ни как приглашение или побуждение сделать оферту, ни как просьба купить или продать ценные бумаги или другие финансовые инструменты, или осуществить какую-либо иную инвестиционную деятельность. Альфа-Банк и связанные с ним компании, руководящие сотрудники и прочие сотрудники всех этих структур, в т.ч. лица, участвующие в подготовке и издании данного материала, могут иметь отношения с маркет-мейкерами, а иногда и выступать в качестве таковых, а также в качестве консультантов, брокеров или представителей коммерческого или инвестиционного банка в отношении ценных бумаг, финансовых инструментов или компаний, упомянутых в данном материале, либо входить в органы управления таких компаний. Ценные бумаги с номиналом в иностранной валюте подвержены колебаниям валютного курса, которые могут привести к снижению их стоимости, цены или дохода от вложений в них. Кроме того, инвесторы, вкладывающие средства в ценные бумаги типа АДР, стоимость которых изменяется в зависимости от курса иностранных валют, принимают на себя валютный риск. Инвестиции в России и в российские ценные бумаги сопряжены со значительным риском, поэтому инвесторы, прежде чем вкладывать средства в такие бумаги, должны провести собственное исследование и изучить экономические и финансовые показатели самостоятельно. Инвесторы должны обсудить со своими финансовыми консультантами риски, связанные с таким приобретением. Альфа-Банк и их дочерние компании могут публиковать данный материал в других странах. Поскольку распространение данной публикации на территории других государств может быть ограничено законом, лица, в чьем распоряжении окажется данный материал, должны быть информированы о таких ограничениях и соблюдать их. Любые случаи несоблюдения указанных ограничений могут рассматриваться как нарушение закона о ценных бумагах и других соответствующих законов, действующих в той или иной стране. **Примечание, касающееся законодательства США о ценных бумагах:** Данная публикация распространяется в США компанией Alfa Capital Markets (USA) Inc. (далее «Alfa Capital»), являющейся дочерней компанией Альфа-групп, постольку, поскольку это разрешено законодательством США по ценным бумагам и другими соответствующими законами и положениями. В этой связи Alfa Capital несет ответственность за содержание данного исследования. Лица на территории США, получившие данную публикацию и желающие осуществить сделку с той или иной ценной бумагой или финансовым инструментом, анализируемым в ней, должны делать это только после уведомления об этом представителя Alfa Capital в США. Любые случаи несоблюдения данных ограничений могут рассматриваться как нарушение законодательства США о ценных бумагах.